



Reporte de Sostenibilidad

2023

1 Carta de Las Fundadoras de la Empresa

2 Sobre Nuestro Reporte

- Entidades incluidas en la presentación de informes de sostenibilidad
- Periodo objeto del informe, frecuencia y punto de contacto
- Actualización de la información

3 ¿Quiénes Somos?

- Propósito, Visión, Misión
- Los Valores que nos mueven
- Detalles organizacionales
- Cadena de valor
- Gobierno Corporativo

4 Nuestro Enfoque en Sostenibilidad

- Análisis de materialidad
- Lista de temas materiales

5 Nuestra Gestión Económica

- Desempeño económico
- Valor económico directo generado y distribuido
- Asistencia financiera recibida del gobierno

6 Nuestra Gestión Ambiental

- Gestión de la Energía
- Gestión de Emisiones

7 Nuestra Gestión Social

- Gestión del Talento
- Diversidad e igualdad de oportunidades
- Transparencia y disponibilidad de información
- Reconocimientos 2023

8 Índices de Contenidos GRI



1

CARTA DE LAS FUNDADORAS DE LA EMPRESA

CARTA DE LAS FUNDADORAS DE LA EMPRESA

(2-22)

1. CARTA DE LAS FUNDADORAS DE LA EMPRESA

Desde su fundación nuestra empresa ha tenido un fuerte compromiso con la sostenibilidad. Nacimos por la necesidad de hacer de las cadenas de valor de los alimentos un espacio más justo, inclusivo y transparente, porque sabemos que contribuye a un desarrollo más armónico y a largo plazo.

Es así como unido al esfuerzo por generar una empresa sólida, que crezca y que cumpla los objetivos financieros, nuestra visión a corto, mediano y largo plazo se centra en gestionar de manera responsable nuestros impactos económicos, ambientales y sociales, incluidos los derechos humanos, a lo largo de todas nuestras actividades y relaciones comerciales

Durante 2023, la situación económica del país presentó numerosos desafíos que dificultaron alcanzar algunas de nuestras metas. A pesar de estas dificultades, la organización mantuvo su convicción y buscó estrategias innovadoras para enfrentar estas complejidades. Queremos reconocer a todo el equipo de ComeS y a cada persona que ha formado parte de estos dos años de existencia. Desde el primer día, todos han abrazado un compromiso con la sostenibilidad que hoy nos impulsa hacia nuevos horizontes

En cada paso miramos nuestro quehacer, buscamos formas de hacerlo mejor, por eso, sumada a la certificación como empresa B obtenida durante el año pasado, este primer reporte con estándares de la metodología Global Reporting Initiative (GRI) nos permite dar cuenta de alguna de las acciones y logros del año pasado, pero también nos desafía a ser más eficientes en el uso de la energía, emisiones y de extender los impactos positivos a nuevos mercados durante los próximos años.

Además, nos permite comprender en primera persona los desafíos que enfrentan las empresas al querer generar y comunicar su impacto, porque está en nuestras pretensiones ser un puente y colaborar con cada vez más empresas, para que transiten hacia compras más sostenibles, ya no sólo en el ámbito de los alimentos, sino que incluyendo otros rubros.

Agradecemos a todos por su dedicación y compromiso. Juntos, continuaremos avanzando hacia un futuro más sostenible.

Camila Gutiérrez Arias

Carol Allende Berlot

Fundadoras de ComeS

2. SOBRE NUESTRO REPORTE

3. ¿QUIÉNES SOMOS?

4. NUESTRO ENFOQUE EN SOSTENIBILIDAD

5. NUESTRA GESTIÓN ECONÓMICA

6. NUESTRA GESTIÓN AMBIENTAL

7. NUESTRA GESTIÓN SOCIAL

8. ÍNDICE DE CONTENIDOS GRI



2

SOBRE NUESTRO REPORTE

SOBRE NUESTRO REPORTE

(Contenido 2-2, Contenido 2-3, Contenido 2-4)

Entidades incluidas en la presentación de informes de sostenibilidad

(2-2)

El presente informe ha sido generado con la participación de los distintos colaboradores de la empresa. Al ser una empresa pequeña nuestro equipo se involucra, en su totalidad, en la tarea de dar cuenta como las acciones realizadas por cada uno repercuten y generan impactos en las distintas áreas de la sostenibilidad.

Los datos financieros corresponden a la información contenida en la declaración de renta del año 2023, que ha sido aceptada sin reparos por el Servicio de Impuesto Internos de nuestro país.

Periodo objeto del informe, frecuencia y punto de contacto

(2-3)

Este informe da cuenta de las actividades y desarrollo de la empresa durante el periodo que incluye desde el 1 de enero de 2023 al 31 de diciembre de 2023.

Su fecha de publicación es el 15 de junio de 2024.

Para cualquier consulta emanada sobre el contenido de este informe puede contactarnos al correo contacto@comes.cl

Actualización de la información

(2-4)

Este informe corresponde a la primera edición realizada por la empresa de acuerdo con los estándares de la metodología Global Reporting Initiative (GRI) vigentes a la fecha 4 de junio de 2024, fecha en que se realiza la descarga del formato del documento de fuentes oficiales.

***Reporte referenciado



3

¿QUIÉNES SOMOS?

¿QUIENES SOMOS?

(Contenido 2-1, Contenido 2-6, Contenido 2-9, Contenido 2-22)

En ComeS, comprendemos el impacto que genera en la sostenibilidad de las empresas el fomentar cadenas de valor más locales. Durante el año 2023 nos hemos enfocado en crear un modelo que genere impacto en la industria de alimentos conectando a productores y elaboradores de alimentos con empresas.

Propósito:

Fomentar un sistema de alimentación más sustentable.

Visión:

Generar cadenas de valor más locales y sostenibles en las empresas que permitan mejorar el acceso al mercado de productores de alimentos.

Misión:

Ser la principal plataforma que permite conectar a empresas con proveedores locales, sostenibles y diversos en sus cadenas de suministros.

Los valores que nos mueven:

Sustentabilidad en nuestro ADN: ComeS nace para generar un sistema de alimentación más sustentable. Por tanto, en cada paso que damos debemos considerar el impacto ambiental, económico y social. No realizaremos acciones que puedan comprometer el futuro de las nuevas generaciones.

Los clientes primero y todos somos clientes: Los clientes son lo más importante para las empresas, sino no hay manera que viva. Nosotros ponemos el foco en entregar los mejores servicios para los clientes, teniéndolos en el centro de toda nuestra solución. También consideramos que todos somos clientes, nos prestamos servicios entre los distintos equipos, requerimos de la empresa en distintas circunstancias, y por esto, la excelencia se debe incluir en todas las relaciones.

Jugamos en equipo: Creemos en la colaboración y el aporte de la diversidad en los equipos. Funcionamos teniendo en vista siempre el propósito, nos ponemos objetivos, y para conseguirlos, se requiere de comunicación y feedback permanente y el aporte de todos. Nuestros conocimientos se ponen al servicio del equipo y además construimos aprendizaje conjunto. Nos cuidamos, valoramos y apoyamos permanentemente.

Estamos vivos porque estamos en movimiento: Una canción de Jorge Drexler dice “si quieres que algo se muera, déjalo quiero”, lo cierto es que el corazón late, la tierra gira constantemente, el cambio es permanente y nosotros como empresa también nos movemos buscando siempre innovar para generar mejores soluciones, para impactar a más personas y crecer en un mundo movedizo. Bajo este título acogemos a la proactividad, la

ÍNDICE

1. CARTA DE LAS FUNDADORAS DE LA EMPRESA

creatividad y el mindset de crecimiento como características importantes de nuestro equipo.

Disfrutamos el proceso: Generamos un espacio entretenido, acogedor, amigable, donde lo pasemos bien, respetando a todos en el equipo, en donde el amor, compañerismo y la felicidad es parte de nosotros y se exprese en todo lo que hacemos. Disfrutamos, gozamos, reímos, y cuando las cosas no andan bien, nos acordamos de todo esto y pensamos positivo.

2. SOBRE NUESTRO REPORTE

Detalles organizacionales

(2-1)

ComeS TI SPA

RUT: 77.454.609-K

Dirección: Av. Almirante Latorre 0470, Los Ángeles, Chile.

www.comes.cl

ComeS cuenta con trabajo 100% remoto.

Operamos en todo Chile, con proveedores y clientes desde Arica hasta Puerto Natales.

El equipo se encuentra distribuido en 3 regiones del país trabajando desde sus hogares.

3. ¿QUIÉNES SOMOS?

4. NUESTRO ENFOQUE EN SOSTENIBILIDAD

Cadena de Valor:

(2-6)

Parte de nuestro propósito es generar cadenas de valor más sostenibles, a continuación, detallaremos cómo lo hacemos dentro de la organización.

El alcance de nuestras operaciones durante 2023 se concentra en el sector de los alimentos, por medio del desarrollo de software y comercialización de productos.

La operación de la cadena de valor se hace por intermedio de una plataforma tecnológica, que genera conexiones comerciales entre productores y elaboradores de alimentos y empresas.

No contamos con bodegas, ni vehículos de traslado, tampoco con inventario de productos. Nuestros principales activos están en la tecnología, procesos y know-how.

Los productores y elaboradores de alimentos se registran en ComeS, con el fin de visibilizar su marca, sus productos y llegar a nuevos clientes minoristas.

Si cumplen con los requisitos para vender en Chile (resolución sanitaria e iniciación de actividades), se sostiene una reunión con cada uno de ellos y

8. ÍNDICE DE CONTENIDOS GRI

ÍNDICE

1. CARTA DE LAS FUNDADORAS DE LA EMPRESA

luego envían la información de su empresa, de sus productos y precios a nuestro equipo, quienes validan esa información y la suben a la plataforma, para que los clientes puedan tomar decisiones informados sobre los productos que están comprando.

Los clientes compran a través de dos canales:

Uno de ellos es la plataforma www.alimentos.comes.cl en donde, de manera digital y autónoma, completan un carro de compra con diferentes productos de diferentes productores, la información de los precios es publicada de manera transparente para todos los clientes, así como el origen de cada producto, la información nutricional y beneficios. Los clientes que compran por este canal son empresas minoristas, como de alimentación o emporios saludables, y en una menor medida particulares.

2. SOBRE NUESTRO REPORTE

El segundo canal es por medio de cotizaciones y órdenes de compra hacia ComeS, en donde de manera interna se genera el pedido en nuestra plataforma. Esto está más dirigido para medianas y grandes empresas que buscan mayor asistencia en la compra o que tienen sus propios protocolos de compra a proveedores, como, por ejemplo, hoteles y supermercados.

Independiente del canal por el cual se genere la venta de los productos, con el soporte de la plataforma, le llega un aviso a cada productor de lo que debe enviar y a qué dirección, los productores preparan el pedido y envían de manera directa desde sus propias bodegas hacia el cliente. Para enviar estos pedidos, el productor puede entregar de manera directa en el local, puede hacerlo por medio de su propio sistema logístico o por medio de un currier externo, en este último caso, nosotros gestionamos ese pedido con alguno de los proveedores logísticos con los cuales tenemos convenio, la decisión del operador logístico va a depender del punto de origen, del punto de destino, del tipo de producto y del precio.

Luego nos aseguramos de que el pedido haya sido recibido correctamente por el cliente para proceder con el pago a los productores en un promedio de 5 días. Este pago se hace con la modalidad “pronto pago” porque les pagamos antes de que los clientes compradores paguen sus pedidos, a ellos les otorgamos entre 15 y 30 días de crédito.

Finalmente, se entrega información de sus ventas a los productores en un Dashboard en donde pueden saber qué clientes compraron, de dónde son, qué productos fueron los más vendidos, entre otra información valiosa para tomar decisiones. Los compradores en su Dashboard de perfil pueden ver todos los pedidos generados, a qué productores compraron y fechas de pago.

Tanto para los productores como para los compradores, no contamos con una relación contractual, solo aceptan los términos y condiciones de utilizar, publicar o comprar por ComeS en el proceso de registro.

8. ÍNDICE DE CONTENIDOS GRI

ÍNDICE

1. CARTA DE LAS FUNDADORAS DE LA EMPRESA

2. SOBRE NUESTRO REPORTE

3. ¿QUIÉNES SOMOS?

4. NUESTRO ENFOQUE EN SOSTENIBILIDAD

5. NUESTRA GESTIÓN ECONÓMICA

6. NUESTRA GESTIÓN AMBIENTAL

7. NUESTRA GESTIÓN SOCIAL

8. ÍNDICE DE CONTENIDOS GRI

Para el año 2023 los resultados fueron los siguientes:

455 pedidos generados.

379 productos vendidos de los 1300 registrados

242 productores con perfiles registrados en ComeS de todas las regiones de Chile.

3 agrupaciones de productores que reúnen a más de 2.500 en total.

73 productores generaron nuevos negocios.

98 empresas generaron compras a productores.

Los principales productos vendidos son de las categorías veganas, carnes y sin sellos o libres de.

Todos los productores son empresas de menor tamaño.

El 48,3% son empresas lideradas por una mujer.

En conjunto generaron ventas por \$149 millones de pesos.

\$49,7 millones de pesos fueron otorgados como financiamiento a productores.

En relación con la internacionalización de nuestra cadena de valor, no hemos generado exportación de nuestros servicios, sin embargo, contamos con oficina en Oackland, San Francisco, que es donde se encuentran físicamente las oficinas de los principales inversores de ComeS.

La empresa está constituida como C-Corp ComeS Global Inc.

GOBIERNO CORPORATIVO

(2-9)

En ComeS contamos con una estructura organizacional en donde en el centro se encuentra el propósito, y el liderazgo es compartido por ambas fundadoras, según cada área de la empresa. Contamos con un comité asesor y con inversores que, si bien, no están en las operaciones de la empresa, sí forman parte de las decisiones estratégicas más importantes de la organización.



Durante el 2023, la composición de ejecutivos fue la siguiente:

2 mujeres en gerencias como Directora Ejecutiva (CEO) y Directora de Tecnología (CTO), que a la vez son las co fundadoras de la empresa. El resto del equipo estuvo compuesto por 4 personas de género masculino y 2 femenino.

6 personas (incluyendo los cargos directivos), ingresaron a la organización en sus inicios, cumpliendo 2 años al término del periodo, los otros dos ingresaron en marzo de 2023.

En cuanto a los no ejecutivos, se encuentra la persona que lidera el comité asesor, como prestador de servicios, de género masculino.



4

NUESTRO ENFOQUE EN SOSTENIBILIDAD

www.comes.cl

ANÁLISIS DE MATERIALIDAD

(Contenido 3-1, Contenido 3-2)

Proceso de determinación de los temas materiales

(3-1)

Para la definición de los temas materiales incluidos en este informe, el equipo realizó una reflexión sobre los impactos positivos y negativos de nuestras acciones en la comunidad y el entorno, considerando las áreas económicas, ambientales y sociales. Este proceso comenzó con una fase de pensamiento divergente, donde se generaron múltiples ideas a través de una lluvia de ideas, y posteriormente se organizó, agrupó y definió estos temas mediante acuerdos internos.

Este análisis se estructuró en planillas desarrolladas durante el Taller de Reportabilidad GRI, organizado por la Dirección Nacional de ProChile y su Departamento de Sostenibilidad. Este taller nos permitió ordenar y puntuar los temas materiales según la prioridad asignada por el equipo, tomando en cuenta el riesgo, en términos de la gravedad y la probabilidad de que dichos impactos ocurran. Fue importante para lograr conocer los estándares y generar el primer reporte.

Además, se consideraron las características específicas de la empresa, como su tamaño, modelo de negocio y cómo estas afectan o potencian a los distintos grupos de interés (stakeholders).

Es importante señalar que, debido al interés de la empresa en generar este primer informe estandarizado sobre los impactos positivos y negativos, y considerando el tiempo disponible para el reporte 2023, la priorización no incluyó una consulta detallada a los distintos stakeholders. En cambio, se basó en los datos generados y recopilados a partir de las acciones llevadas a cabo durante el año anterior. Sin embargo, es nuestra intención y preocupación incluir consultas y participación de los stakeholders en los próximos años para complementar y enriquecer este proceso. A su vez, el los sucesivos informes incorporaremos otros temas materiales que se vayan levantando a partir del crecimiento esperado.

Lista de temas materiales

(3-2)

Es así como en el ámbito económico:

1. Damos cuenta del valor económico generado y compartido.

En el ámbito medioambiental, reportamos sobre:

1. Gestión de Energía
2. Gestión de Emisiones.

Y en el ámbito social, tratamos los temas de:

1. CARTA DE LAS
FUNDADORAS DE
LA EMPRESA

2. SOBRE
NUESTRO
REPORTE

3. ¿QUIÉNES
SOMOS?

4. NUESTRO
ENFOQUE EN
SOSTENIBILIDAD

5. NUESTRA
GESTIÓN
ECONÓMICA

6. NUESTRA
GESTIÓN
AMBIENTAL

7. NUESTRA
GESTIÓN SOCIAL

8. ÍNDICE DE
CONTENIDOS
GRI

ÍNDICE

1. CARTA DE LAS FUNDADORAS DE LA EMPRESA

2. SOBRE NUESTRO REPORTE

3. ¿QUIÉNES SOMOS?

4. NUESTRO ENFOQUE EN SOSTENIBILIDAD

5. NUESTRA GESTIÓN ECONÓMICA

6. NUESTRA GESTIÓN AMBIENTAL

7. NUESTRA GESTIÓN SOCIAL

8. ÍNDICE DE CONTENIDOS GRI

1. Gestión de talentos y diversidad
2. La transparencia y disponibilidad de información que produce la empresa, y algunos reconocimientos obtenidos.



5

NUESTRA GESTIÓN ECONÓMICA

DESEMPEÑO ECONÓMICO

(Estándar 201 (2016), Contenido 201-1, Contenido 201-4)

1. CARTA DE LAS FUNDADORAS DE LA EMPRESA

El modelo de negocios de ComeS, pone en el centro a los productores, les ofrecemos un espacio en donde pueden visibilizar su marca, sus productos, llegar a nuevos clientes y posicionarse en nuevas ciudades. Venden a los clientes por nuestra plataforma y nosotros retenemos un porcentaje por esas transacciones.

2. SOBRE NUESTRO REPORTE

Este año impactamos a 73 productores que lograron llegar a nuevos mercados y recibieron financiamiento de pronto pago por esas ventas generadas.

En su conjunto, vendieron por ComeS \$149 millones de pesos.

3. ¿QUIÉNES SOMOS?

Valor económico directo generado y distribuido (201-1)

Valor económico directo generado: \$169.647.513
Inversión privada recibida: \$57.850.000

4. NUESTRO ENFOQUE EN SOSTENIBILIDAD

Valor económico distribuido: \$332.209.641
Costo pago a Productores: \$149.759.809
Remuneraciones y honorarios: \$107.439.694
Otros costos: \$74.010.138

5. NUESTRA GESTIÓN ECONÓMICA

Valor económico retenido: -\$162.562.128

Estos valores son sacados del Balance 2023 y del Estado de Resultado de la empresa.

6. NUESTRA GESTIÓN AMBIENTAL

Asistencia financiera recibida del gobierno (201-4)

Durante el 2023 fuimos seleccionada como empresa participante del programa Ignite de Startup Chile de CORFO, accediendo a 6 meses de acompañamiento, mentorías, posibilidad de networking y un fondo de \$26.000 USD en una primera etapa y luego nos adjudicamos una extensión por 6 meses más y otros \$26,000 USD que se hicieron efectivos en febrero de 2024.

7. NUESTRA GESTIÓN SOCIAL

8. ÍNDICE DE CONTENIDOS GRI



6

NUESTRA GESTIÓN AMBIENTAL

GESTIÓN DE LA ENERGÍA

(Estándar 302 (2016), Contenido 302-1)

(3.3)

ComeS al ser una empresa que no cuenta con activos fijos como bodegas o transporte y tener un sistema de trabajo casi 100% remoto tiene un consumo de energía y emisiones bajas en comparación con servicios similares, sin embargo, como empresa estamos conscientes de la necesidad de medir y monitorear estos temas para hacer una gestión eficiente y con menores impactos negativos.

En términos medioambientales, uso de energía y emisiones de alcance 1 no tenemos. De alcance 2, tenemos impactos relacionados con las operaciones de la empresa por el hecho de tener un equipo trabajando con energía eléctrica, conectados a internet. Como alcance 3, identificamos aquellos que dicen relación con el transporte de los productos comercializados a través de nuestra plataforma, los eventuales traslados de miembros del equipo o viajes de negocios.

Nuestra relación con los impactos negativos parte por identificarlos, medirlos e implementar acciones para mitigarlos o eliminarlos. Como medidas adoptadas se cuenta con políticas que emanan de nuestros valores corporativos donde cada miembro del equipo permanentemente evalúa las decisiones con relación a los impactos que generen, algunas serán detalladas más adelante en este capítulo. Contamos con manual de buenas prácticas medioambientales para nuestros colaboradores, que incluye aspectos como buen manejo del agua, energía eléctrica, residuos, incluyendo aspectos específicos relacionados con el teletrabajo.

Para abordar impactos negativos potenciales que se produzcan por expansión de operaciones y demanda creciente de productos de productores adheridos a la plataforma, se han generado las siguientes acciones:

- Sensibilizar a productors, y también a clientes, a incorporar prácticas sostenibles dentro de sus operaciones y procesos productivos.
- Otorgar notoriedad dentro de la plataforma a aquellos que cuenten con estas prácticas.

Durante 2024 se comenzará a incluir y solicitar más especificaciones a los proveedores asociados a ComeS relacionados con su sostenibilidad, así como el desarrollo de auditorías aleatorias.

Además, al contar con información transaccional sobre su ubicación y el lugar donde entregan sus productos y servicios podremos incluir una medición de la huella de carbono generada a partir del transporte con una aproximación bastante fiel.

Consumo de Energía dentro de la Organización (302-1)

Durante 2023 ComeS contó con 8 personas trabajando de manera remota desde sus hogares a tiempo completo. Los equipos eléctricos utilizados para sus funciones y el cálculo de consumo energético fue el siguiente:

1. Consumo de Computadores Portátiles

- **Consumo por computador portátil:** 50 watts x 8 horas/día x 250 días/año = 100,000 Wh o 100 kWh/año.
- **Total para 8 computadores portátiles:** 100 kWh/año x 8 = 800 kWh/año.

2. Consumo de Routers

- **Consumo por router:** 10 watts x 24 horas/día x 365 días/año = 87,600 Wh o 87.6 kWh/año.
- **Total para 8 routers:** 87.6 kWh/año x 8 = 700.8 kWh/año.

3. Consumo de Monitores Adicionales

- **Consumo por monitor:** 20 watts x 8 horas/día x 250 días/año = 40,000 Wh o 40 kWh/año.
- **Total para 4 monitores:** 40 kWh/año x 4 = 160 kWh/año.

Consumo energético total=800 kWh+700.8 kWh+160 kWh=1,660.8 kWh/año

La fuente del consumo corresponde a la red eléctrica nacional que considerando su matriz energética se puede desglosar de la siguiente manera:

Fuentes Renovables (55%): 1,660.8 kWh×0.55≈913.44 kWh

Fuentes No Renovables (45%): 1,660.8 kWh×0.45≈747.36 kWh

Estándares, metodologías y suposiciones utilizadas:

Los cálculos se basaron en el consumo promedio de energía de dispositivos utilizados en un entorno de trabajo remoto.

La estimación del tiempo de uso diario (8 horas) y los días laborales anuales (250 días) se realizaron asumiendo una jornada laboral estándar y días de trabajo típicos en un año.

Se consideró la matriz energética de Chile al 2023 según los últimos informes y datos del Ministerio de Energía de Chile y la Comisión Nacional de Energía (CNE)

ÍNDICE

1. CARTA DE LAS FUNDADORAS DE LA EMPRESA

2. SOBRE NUESTRO REPORTE

3. ¿QUIÉNES SOMOS?

4. NUESTRO ENFOQUE EN SOSTENIBILIDAD

5. NUESTRA GESTIÓN ECONÓMICA

6. NUESTRA GESTIÓN AMBIENTAL

7. NUESTRA GESTIÓN SOCIAL

8. ÍNDICE DE CONTENIDOS GRI

Actualmente no contamos con información específica sobre el uso de calefacción o refrigeración utilizada al interior de las casas de cada uno de nuestros colaboradores.

GESTIÓN DE EMISIONES

(Estándar 305 (2016), Contenido 305-3, Contenido 305-5)

Nuestro consumo de electricidad, según el análisis anterior, generó aproximadamente 614.5 kg de CO₂, utilizando un factor de emisión de 0.37 kg CO₂/kWh para la red eléctrica de Chile.

Otras emisiones indirectas de GEI (alcance 3)

(305-3)

Es de nuestro interés comenzar durante el 2024 a realizar una revisión más exhaustiva de las emisiones generadas a partir de las operaciones de la empresa. Si bien, nuestro propósito tiene que ver con potenciar relaciones comerciales locales y eso disminuye el traslado de productos y servicios, la empresa, producto del manejo de información de transacciones entre proveedores y clientes, puede mejorar el monitoreo y mostrar dicho impacto, un compromiso que asumimos para los próximos reportes.

Ahora bien, durante el periodo 2023, nuestras principales emisiones de alcance 3 corresponden al transporte vía terrestre de los productos alimenticios comercializados a través de la plataforma.

Para hacer un calculo de impacto negativo consideramos que se realizaron 874 entregas, la distancia más frecuente entre productores y clientes fue de 441 kilómetros. No utilizamos el promedio porque pensamos en utilizar el valor mayor.

Total de kilómetros recorridos = $441 \times 874 = 385,734\text{Km}$

Consideramos el transporte más frecuente con el que cuenta la empresa prestadora de servicios Bluexpress que rinde 15 kilómetros por litro de combustible.

Total de kilómetros recorridos

Rendimiento en combustible

385,734km

15km

= 25,715.6 litros de combustible utilizado

El factor de emisión promedio para el diésel es de aproximadamente 2.64 kg CO₂ por litro de diésel consumido.

Emisiones de CO₂ = Consumo total de combustible × Factor de emisión

ÍNDICE

1. CARTA DE LAS FUNDADORAS DE LA EMPRESA

2. SOBRE NUESTRO REPORTE

3. ¿QUIÉNES SOMOS?

4. NUESTRO ENFOQUE EN SOSTENIBILIDAD

5. NUESTRA GESTIÓN ECONÓMICA

6. NUESTRA GESTIÓN AMBIENTAL

7. NUESTRA GESTIÓN SOCIAL

8. ÍNDICE DE CONTENIDOS GRI

Emisiones de CO2= 25,715.6 litros × 2.64 kg CO2/litro

Emisiones de CO2= 67,889.18 kg CO2

El análisis muestra que los 874 despachos realizados, generaron un total de 67,889.18 kg de CO2. Este cálculo ayuda a comprender el impacto ambiental de nuestras operaciones logísticas y a identificar oportunidades para mejorar la eficiencia y reducir las emisiones.

Para el cálculo de las emisiones de CO2 generadas por el consumo de combustible, se utilizó el factor de emisión promedio para el diésel. La fuente de este factor de emisión es la Agencia de Protección Ambiental de los Estados Unidos (EPA) y el IPCC (Intergovernmental Panel on Climate Change).

Factor de Emisión del Diésel: 2.64 kg CO2 por litro de diésel consumido.

Reducción de las emisiones de GEI

(305-5)

Sabemos que el cálculo de emisiones generadas por el trabajo del equipo durante el 2023 tiene muchas opciones de mejora, pero somos defensores del trabajo remoto ya que según estimaciones estas emisiones de CO2 corresponderían a aproximadamente el 3.41% de las emisiones que generaríamos si trabajáramos en oficina solo por el concepto de traslados del equipo.

Tenemos presente que existen emisiones generadas por el uso frecuente de internet y por la gestión de datos que hoy nos cuesta pasar a números, sin embargo, nuestro equipo cuenta con Manual de eficiencia energética y realiza acciones como disminuir las videollamadas y priorizar contactos por voz que emiten 37 veces menos CO2 según la Agencia Internacional de Energía.

El calculo de emisiones expresado precedentemente es la primera vez que se lleva a cabo por nuestra empresa, razón por la cual representa una línea base para los siguientes informes y nos motiva a pensar en diferentes formas de hacer más eficientes nuestras acciones en términos medioambientales y a considerar estos factores como aspectos importantes del crecimiento de ComeS.



7

NUESTRA GESTIÓN SOCIAL

GESTIÓN DE TALENTO

(Estándar 401 (2016), Contenido 401-1, Contenido 2-7, Contenido 2-8)

1. CARTA DE LAS FUNDADORAS DE LA EMPRESA

En ComeS creemos que la diversidad en los equipos genera mayor valor dentro de la organización. Contamos con una política clara de no discriminación en ningún sentido y eso lo reflejamos en las convocatorias y prácticas de la empresa.

2. SOBRE NUESTRO REPORTE

Cada una de las personas que trabajan en la empresa ejercen sus funciones desde sus hogares, con contrato de Teletrabajo. Potenciamos los talentos locales y recibimos alumnos en práctica previamente gestionado con universidades nacionales.

3. ¿QUIÉNES SOMOS?

La empresa está liderada por 2 mujeres, que a la vez son las fundadoras y principales accionistas. Una de ellas gerencia como Directora Ejecutiva (CEO) y la otra como Directora de Tecnología (CTO).

4. NUESTRO ENFOQUE EN SOSTENIBILIDAD

Contrataciones de nuevos empleados y rotación de personal (401-1)

El 2023 tuvimos dos nuevas contrataciones, una de ellas permanente y la otra por 3 meses.

También tuvimos un trabajador que dejó sus funciones a mediados de año.

Si consideramos el total de trabajadores que estuvieron con contrato indefinido dentro del año 2023, fueron 8 personas (incluyendo a las fundadoras), 4 mujeres y 4 hombres, con un rango etáreo entre 24 y 40 años, de 3 regiones del país (Valparaíso, Metropolitana y Biobío).

Cerramos el año con un equipo de 6 personas.

6. NUESTRA GESTIÓN AMBIENTAL

Empleados

(2-7)

El 2023 tuvimos un equipo de 8 personas como máximo por un periodo de 3 meses (entre marzo y junio).

Luego se reguló y como se señala más arriba, cerramos el año con un equipo de 6 personas.

Los cargos directivos y gerenciales estuvieron compuestos por 2 mujeres, y los ejecutivos fueron 6.

El detalle se puede ver en el siguiente cuadro resumen:

7. NUESTRA GESTIÓN SOCIAL

8. ÍNDICE DE CONTENIDOS GRI

ÍNDICE		Mujer	Hombre	Otro*	No declarado	Total
1. CARTA DE LAS FUNDADORAS DE LA EMPRESA	Número de empleados (plantilla / equivalente de tiempo completo)	4	4			8
2. SOBRE NUESTRO REPORTE	Número de empleados fijos (plantilla / equivalente de tiempo completo)	4	3			7
	Número de empleados temporales (plantilla / equivalente de tiempo completo)	0	1			1
3. ¿QUIÉNES SOMOS?	Número de empleados por horas no garantizadas (plantilla / equivalente de tiempo completo)	0	0			0
4. NUESTRO ENFOQUE EN SOSTENIBILIDAD	Número de empleados a tiempo completo (plantilla / equivalente de tiempo completo)	4	3			7
5. NUESTRA GESTIÓN ECONÓMICA	Número de empleados a tiempo parcial (plantilla / equivalente de tiempo completo)	0	0			0
6. NUESTRA GESTIÓN AMBIENTAL	Número de empleados de Región Metropolitana	3	2			5
	Número de empleados de Región de Valparaíso	0	1			1
7. NUESTRA GESTIÓN SOCIAL	Número de empleados de Región del Biobío	1	1			2
8. ÍNDICE DE CONTENIDOS GRI						

Trabajadores que no son empleados

(2-8)

Solo contamos con una persona que no es empleado de la organización y que sí consideramos parte del equipo, porque cumple el rol de Director de Estrategia y Finanzas, dentro del Comité Asesor, como No Ejecutivo, y al cual retribuimos por medio de Boletas de Honorarios, pagadas mensualmente. Es de género masculino y su rango etáreo está por sobre los 60 años, perteneciente a la Región Metropolitana.

DIVERSIDAD E IGUALDAD DE OPORTUNIDADES

(Estándar 405 (2016), Contenido 405-2)

Diversidad e igualdad de oportunidades

(405)

En total, el equipo ejecutivo y no ejecutivo, estuvo compuesto por 9 personas, 4 mujeres y 5 hombres, con un rango etáreo entre 24 y 60 años, una persona perteneciente a la comunidad LGTBQIA+ y una persona perteneciente a pueblos originarios indígenas.

Ratio entre el salario básico y la remuneración de mujeres y de hombres

(405-2)

No contamos con distinción de salarios según género.

Los salarios más bajos en la empresa son 70% por sobre el salario mínimo exigido por la ley chilena.

El salario máximo fue 2,1 veces el salario más bajo.

ÍNDICE

1. CARTA DE LAS FUNDADORAS DE LA EMPRESA

2. SOBRE NUESTRO REPORTE

3. ¿QUIÉNES SOMOS?

4. NUESTRO ENFOQUE EN SOSTENIBILIDAD

5. NUESTRA GESTIÓN ECONÓMICA

6. NUESTRA GESTIÓN AMBIENTAL

7. NUESTRA GESTIÓN SOCIAL

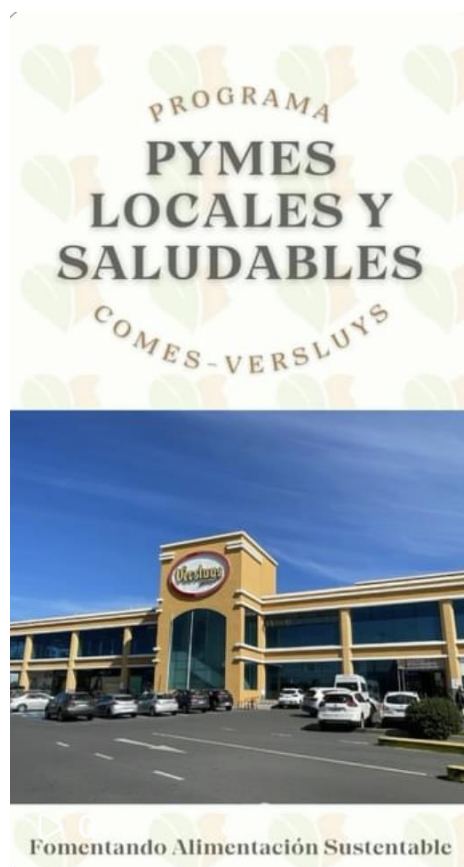
8. ÍNDICE DE CONTENIDOS GRI

Transparencia y disponibilidad de información (Tema NO GRI)

En ComeS sabemos lo relevante que es impulsar cadenas de valor más transparentes para la seguridad alimentaria. Es por eso que dentro de nuestra propuesta de valor está informar a los compradores sobre el origen de los productos y sobre su contenido, como una manera de crear conciencia sobre el efecto que tienen nuestras compras en el entorno.

En la plataforma, sin restricción, las personas pueden encontrar la historia del productor, el origen, las características de los productos, como información nutricional, beneficios, entre otros.

Para ejemplificar y seguir expandiendo nuestra manera de hacer las cosas, desarrollamos un programa para un Supermercado regional que fomenta la compra a proveedores pymes locales y saludables. Aquí destacamos los productos que forman parte del programa a través de un elemento distintivo (vibrin) en donde, además, viene un código QR que, al escanearlo, los clientes podrán conocer más información del productor y del origen del producto.



Reconocimientos 2023

Finalmente, queremos destacar la importante gestión realizada por parte del equipo que se materializa en los siguientes reconocimientos y premios otorgado por diversas instituciones dentro del año:

- Certificación como Empresa B: Esta certificación fue otorgada desde octubre de 2023 y tiene una duración de 3 años.
- Reconocimiento a la “Startup del año” por CPC Biobío, la Multigremial más grande de la región del Biobío que reconoce el impacto generado y que reúne a cientos de empresas y gremios de la zona. Esto fue dentro del contexto de los Premios a la Innovación que realizan todos los años.
- Reconocimiento de “Impacto Económico 2023” otorgado por la Municipalidad de Los Ángeles, que da cuenta del impacto generado en la comuna al acercar al mercado a productores y elaboradores de alimentos.
- Programa de aceleración de startups de Startup Biobío, organizada por Endeavor, Incuba Udec y Cowork Casa W.
- Adjudicación del Programa de Aceleración Startup Chile, que es una de las aceleradoras públicas más importantes de Latinoamérica.



8

ÍNDICE DE CONTENIDOS GRI

ÍNDICE
1. CARTA DE LAS FUNDADORAS DE LA EMPRESA
2. SOBRE NUESTRO REPORTE
3. ¿QUIÉNES SOMOS?
4. NUESTRO ENFOQUE EN SOSTENIBILIDAD
5. NUESTRA GESTIÓN ECONÓMICA
6. NUESTRA GESTIÓN AMBIENTAL
7. NUESTRA GESTIÓN SOCIAL
8. ÍNDICE DE CONTENIDOS GRI

Declaración de uso	Comes TI Spa ha presentado la información citada en este índice de contenidos GRI para el periodo comprendido entre 1 de enero de 2023 y 31 de diciembre de 2023 del periodo objeto del informe utilizando como referencia los Estándares GRI.
GRI 1 usado	GRI 1: Fundamentos 2021
Estándares Sectoriales GRI aplicables	

Estándar GRI / Otra Fuente	Contenido	Número de página	Omisión			N° de referencia del Estándar Sectorial
			Requisitos omisión:	Motivo	Explicación	
GRI 2: Contenidos Generales 2021						
GRI 2: Contenidos Generales 2021	Contenido 2-1: Detalles organizacionales	9				
	Contenido 2-2: Entidades incluidas en la presentación de informes de sostenibilidad	6				
	Contenido 2-3: Periodo objeto del informe, frecuencia y punto de contacto	6				
	Contenido 2-4: Actualización de la información	6				
	Contenido 2-6: Actividades, cadena de valor y otras relaciones comerciales	9				
	Contenido 2-7: Empleados	25				
	Contenido 2-8: Trabajadores que no son empleados	27				
	Contenido 2-9: Estructura de gobernanza y composición	12				
	Contenido 2-22: Declaración sobre la estrategia de desarrollo sostenible	8				
	Contenido 2-27: Cumplimiento de la legislación y las normativas		No procede	No procede	La organización no tuvo ningún caso de incumplimiento normativo ni multas o	

ÍNDICE
1. CARTA DE LAS FUNDADORAS DE LA EMPRESA
2. SOBRE NUESTRO REPORTE
3. ¿QUIÉNES SOMOS?
4. NUESTRO ENFOQUE EN SOSTENIBILIDAD
5. NUESTRA GESTIÓN ECONÓMICA
6. NUESTRA GESTIÓN AMBIENTAL
7. NUESTRA GESTIÓN SOCIAL
8. ÍNDICE DE CONTENIDOS GRI

Estándar GRI / Otra Fuente	Contenido	Número de página	Omisión			N° de referencia del Estándar Sectorial
			Requisitos omisión:	Motivo	Explicación	
					sanciones durante el periodo	
GRI 3: Temas Materiales						
GRI 3: Temas Materiales	Contenido 3-1: Proceso de determinación de los temas materiales	14				
	Contenido 3-2: Lista de temas materiales	14				
Desempeño económico						
GRI 3: Temas Materiales 2021	3-3 Gestión de los temas materiales	17				
Estándar 201 (2016): Desempeño Económico	Contenido 201-1: Valor económico directo generado y distribuido	17				
	Contenido 201-4: Asistencia financiera recibida del gobierno	17				
Energía						
GRI 3: Temas Materiales 2021	3-3 Gestión de los temas materiales	19				
Estándar 302 (2016): Energía	Contenido 302-1: Consumo de energía dentro de la organización(*)	20				
Emisiones						
GRI 3: Temas Materiales 2021	3-3 Gestión de los temas materiales	19				
Estándar 305 (2016): Emisiones	Contenido 305-3: Otras emisiones indirectas de GEI (alcance 3)	22				
	Contenido 305-5: Reducción de las emisiones de GEI	23				
Empleo						
GRI 3: Temas Materiales 2021	3-3 Gestión de los temas materiales	25				
Estándar 401 (2016): Empleo	Contenido 401-1: Contrataciones de nuevos empleados y rotación de personal	25				

ÍNDICE
1. CARTA DE LAS FUNDADORAS DE LA EMPRESA
2. SOBRE NUESTRO REPORTE
3. ¿QUIÉNES SOMOS?
4. NUESTRO ENFOQUE EN SOSTENIBILIDAD
5. NUESTRA GESTIÓN ECONÓMICA
6. NUESTRA GESTIÓN AMBIENTAL
7. NUESTRA GESTIÓN SOCIAL
8. ÍNDICE DE CONTENIDOS GRI

Estándar GRI / Otra Fuente	Contenido	Número de página	Omisión			N° de referencia del Estándar Sectorial
			Requisitos omisión:	Motivo	Explicación	
Diversidad e igualdad de oportunidades						
GRI 3: Temas Materiales 2021	3-3 Gestión de los temas materiales					
Estándar 405 (2016): Diversidad e igualdad de oportunidades	Contenido 405-2: Ratio entre el salario básico y la remuneración de mujeres y de hombres	27				
NO GRI: Transparencia y disponibilidad de información						
GRI 3: Temas Materiales 2021	3-3 Gestión de los temas materiales					
NO GRI: Transparencia y disponibilidad de información	Disponibilidad de información expuesta a clientes y/o consumidores para tomar una decisión de compra informada.	28				
Reconocimientos 2023	Reconocimientos 2023	29				